

## **Pasinex Resources Limited findet Kupfer- und Goldanomalien beim unternehmenseigenen Konzessionsgebiet Dadak in der türkischen Provinz Afyonkarahisar**

**29. April 2013** - Pasinex Resources Ltd. (CNSX: PSE) (FSE: PNX) (das „Unternehmen“ oder „Pasinex“) ist erfreut, bekanntzugeben, dass es eine große Kupferbodenanomalie beim unternehmenseigenen Konzessionsgebiet Dadak in der türkischen Provinz Afyonkarahisar abgegrenzt hat (siehe Abbildung 1). Die Anomalie hat die Form eines gleichseitigen Dreiecks, wobei jede Seite etwa 500 Meter misst. Der Höchstwert der Anomalie liegt bei über 500 ppm Kupfer. Darüber hinaus weist die Anomalie mindestens entlang einer Seite anomale Goldkonzentrationen von bis zu 100 ppb Gold im Boden auf (siehe Abbildung 2). Die Anomalie liegt in einem Gebiet, in dem bisher keine anomalen Kupfer- oder Goldgehalte gemeldet wurden. Eine zweite Anomalie, die lediglich anomale Goldkonzentrationen aufweist, wurde ebenfalls beim Konzessionsgebiet abgegrenzt.

Diese Anomalien treten im -200#-Bruchteil des Bodens auf, der sich oberhalb der Schiefer- und Carbonatgesteine (einschließlich Marmor) in engem Zusammenhang mit den Andesiten und pyroklastischen Gesteinen aus dem Miozän (siehe Abbildung 3) gebildet hat. Hierbei handelt es sich um dasselbe Alter wie die intrusiven und extrusiven Gesteine, die die große porphyrische Goldmine Kisladag von Eldorado Gold etwa 120 Kilometer westlich von Dadak beherbergen (siehe Abbildung 4). Der Marmor sowie die Quarzädern und hydrothermale Alteration, die ebenfalls im Zusammenhang mit der Anomalie abgegrenzt wurden, weisen auf die Nähe zu einem Intrusivkörper, der möglicherweise Kupfer- und Goldmineralisierung aufweist, hin.

Hohe Kupferkonzentrationen in Proben, die bei Ausbissen innerhalb der Anomalie entnommen wurden (siehe Abbildung 5) und weiter von anomalen Goldgehalten unterstützt werden (siehe Abbildung 6), untermauern die Annahme eines naheliegenden Intrusivkörpers weiter.

Pasinex wird die Exploration des Konzessionsgebiets Dadak mit einem Schwerpunkt auf porphyrischer Kupfer- und epithermaler Goldmineralisierung fortsetzen. Diese Mineralisierungsarten waren der Grund für das Abstecken des Konzessionsgebiets Dadak im Jahr 2012 durch Pasinex. Skarnmineralisierung wird bei diesem Konzessionsgebiet nun auch ein Ziel von Pasinex darstellen.

Sämtliche gemeldeten Goldgehalte wurden vom Labor von ALS-Chemex in der Türkei gemäß dessen analytischem Protokoll TL42-PKG bestimmt, das bei der Goldanalyse einen Königswasseraufschluss gefolgt von einem ICP-MS-Abschluss sowie ICP-MS- und ICP-AES-Abschlüsse für 51 weitere Elemente einschließlich Kupfer umfasst. Sämtliche gemeldeten Kupfergehalte mit Ausnahme der drei südlichsten Probelinien, für die die Goldgehalte noch nicht vorliegen und dessen Kupferkonzentrationen mithilfe des Niton XRF-Geräts im Labor von Pasinex in Horzum analysiert wurden, wurden ebenfalls durch dieses Protokoll bestimmt. In seinem Labor in Horzum wendet Pasinex strenge Qualitätskontrollprotokolle an und ist zufrieden, dass seine Ergebnisse von Dadak mit denen von ALS-Chemex vergleichbar sind.

Steve Williams, CEO von Pasinex, erklärte: „Pasinex ist mit diesen Ergebnissen überaus zufrieden. Es ist insbesondere befriedigend, dass sich unsere Explorationsstrategie, diesmal in der Provinz Afyonkarahisar, wo sich Dadak im vergangenen Jahr als Zielgebiet für porphyrische Kupfer-/Goldlagerstätten abgezeichnet hat, auszahlt.“

Clinton Smyth (P.Geol), VP Exploration von Pasinex, ist der qualifizierte Sachverständige im Sinne von National Instrument 43-101, der die schriftliche Veröffentlichung sämtlicher wissenschaftlicher und technischer Informationen in dieser Pressemitteilung überprüft und freigegeben hat.

### **Über Pasinex**

Pasinex Resources Limited (CNSX: PSE) (FSE: PNX) ist ein Explorationsunternehmen, das auf Grund- und Edelmetalle spezialisiert ist und dessen vorrangiges Ziel die Generierung eines starken Portfolios an Grundmetallprojekten in der Türkei ist. Die wichtigsten Projekte von Pasinex sind das Kupfer-Silber-Projekt Golcuk in der türkischen Provinz Sivas und das Zink-Blei-Projekt Horzum in der türkischen Provinz Adana, das im Joint Venture mit der Akmetal Group betrieben wird. Das Unternehmen verfügt über ein starkes technisches Management-Team, das bei der Mineralexploration und der Erschließung von Bergbauprojekten langjährige Erfahrungen vorweisen kann.

Für das Board of Directors:  
**PASINEX RESOURCES LTD.**

### **“Steve Williams”**

Steve Williams  
President/CEO  
Telefon: +1.416.861.9659  
Email: [info@pasinex.com](mailto:info@pasinex.com)

***Die CNSX übernimmt keine Verantwortung für die Richtigkeit oder Genauigkeit dieser Meldung.***

*Diese Pressemitteilung enthält zukunftsgerichtete Aussagen, die bestimmte Risiken und Ungewissheiten beinhalten. Zukunftsgerichtete Aussagen unterliegen bekannten und unbekanntem Risiken, Unsicherheiten und sonstigen Faktoren, die dazu führen können, dass die tatsächlichen Ergebnisse des Unternehmens wesentlich von historischen oder zukünftigen Ergebnissen abweichen, die in diesen zukunftsgerichteten Aussagen direkt oder indirekt genannt wurden.*

*Sämtliche Aussagen, die keine historischen Tatsachen darstellen, sind als zukunftsgerichtete Aussagen zu betrachten. Obwohl Pasinex Resources Ltd. annimmt, dass die in solchen zukunftsgerichteten Aussagen zum Ausdruck gebrachten Erwartungen auf realistischen Annahmen basieren, lassen solche Aussagen keine Rückschlüsse auf die zukünftige Performance zu. Die tatsächlichen Ergebnisse oder Entwicklungen können wesentlich von jenen der zukunftsgerichteten Aussagen abweichen. Zu den Faktoren, die dazu führen könnten, dass sich die tatsächlichen Ergebnisse erheblich von jenen in den zukunftsgerichteten Aussagen unterscheiden, zählen unter anderem die Marktpreise, die dauerhafte Verfügbarkeit von Kapital und Finanzmittel, die Explorationsergebnisse und die allgemeine Wirtschafts-, Markt- oder Geschäftslage. Es gibt keine Gewissheit, dass sich solche Aussagen als richtig herausstellen werden. Den Lesern wird deshalb geraten, solche Ungewissheiten nur nach ihren eigenen Maßstäben zu bewerten. Wir sind nicht verpflichtet, zukunftsgerichtete Aussagen zu aktualisieren.*

Für die Richtigkeit der Übersetzung wird keine Haftung übernommen! Bitte englische Originalmeldung beachten!

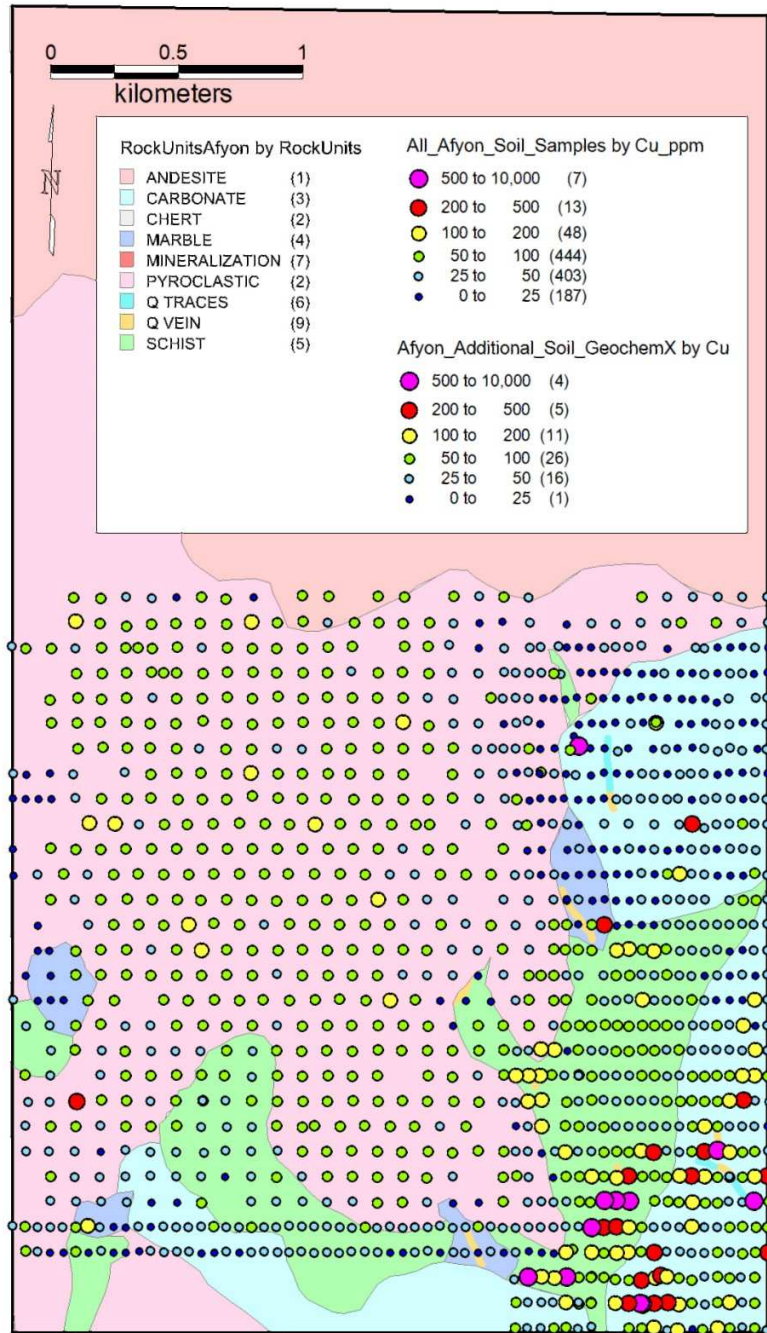


Abbildung 1: Kupferkonzentrationen im Boden (in ppm).

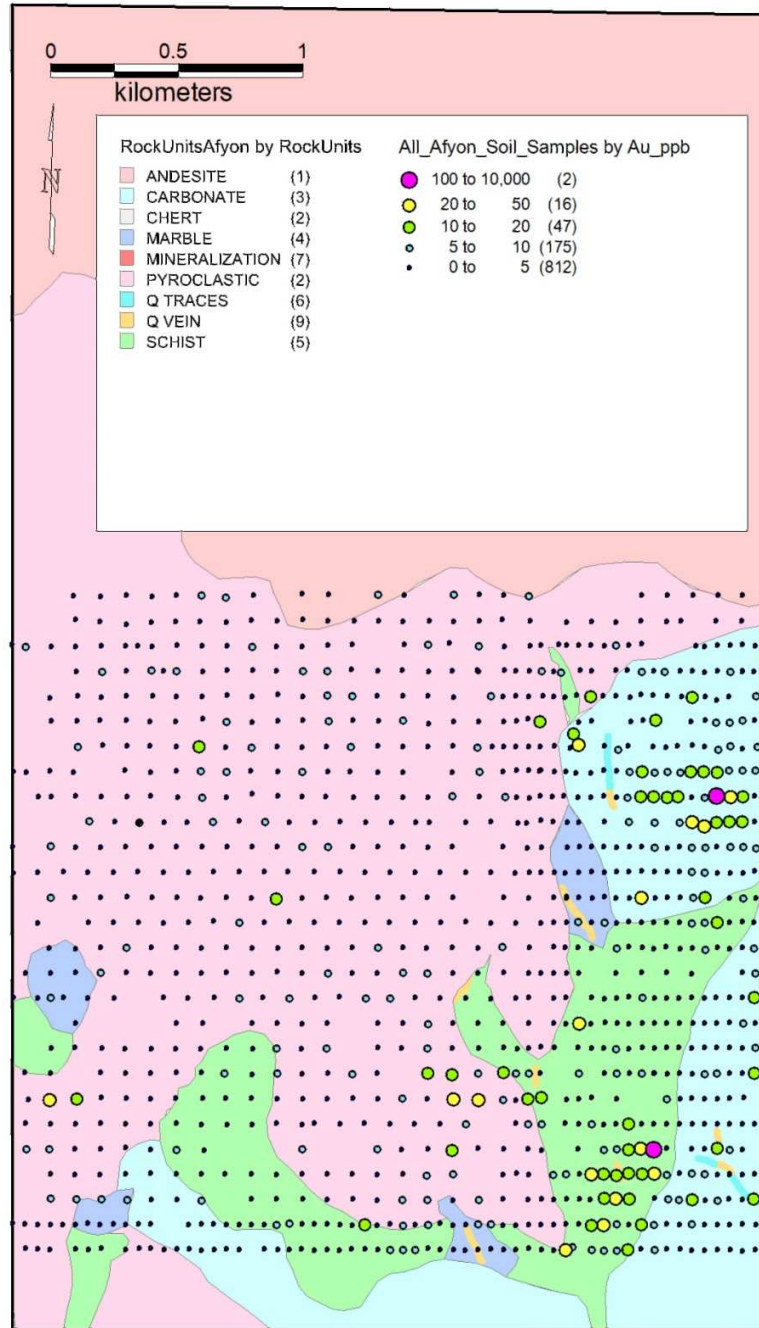


Abbildung 2: Goldkonzentrationen im Boden (in ppb).

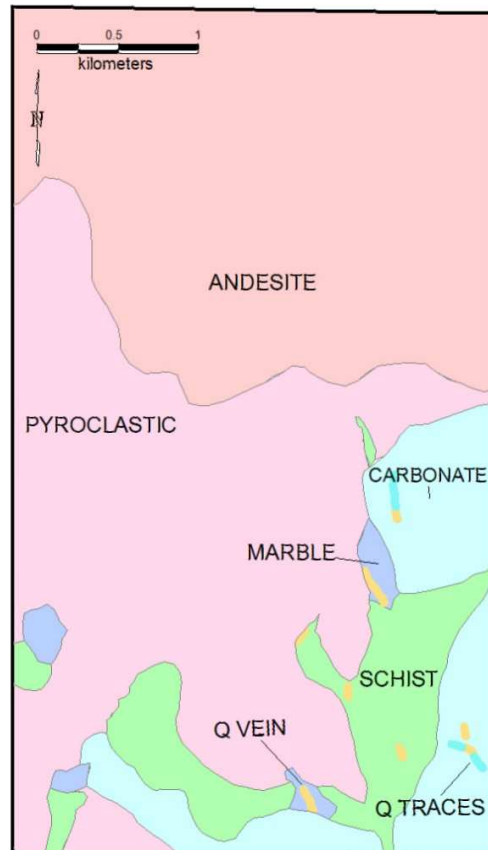


Abbildung 3: Geologische Karte des Konzessionsgebiets Dadak.

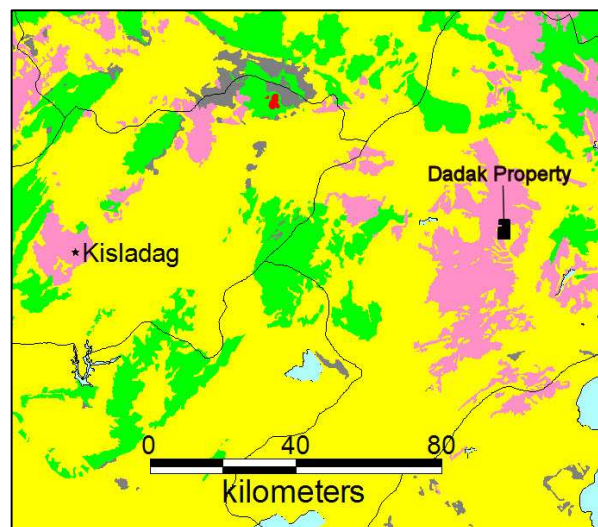


Abbildung 4: Lage und ähnliche geologische Milieus des Konzessionsgebiets Dadak und der porphyrischen Goldlagerstätte Kisladag (Rosa: Vulkangesteine; Grün: Metamorphe Gesteine; Gelb: Sedimentgesteine).

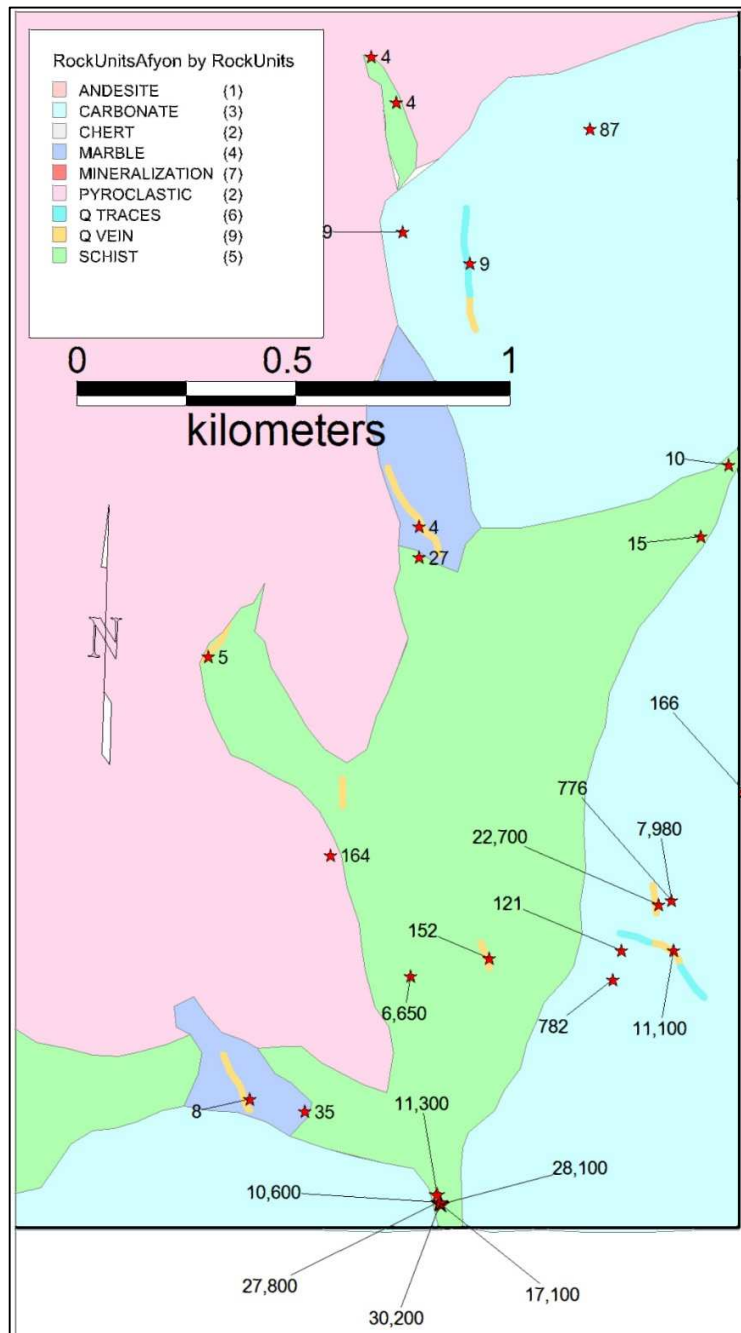


Abbildung 5: Kupferkonzentrationen in Ausbissen (in ppm).

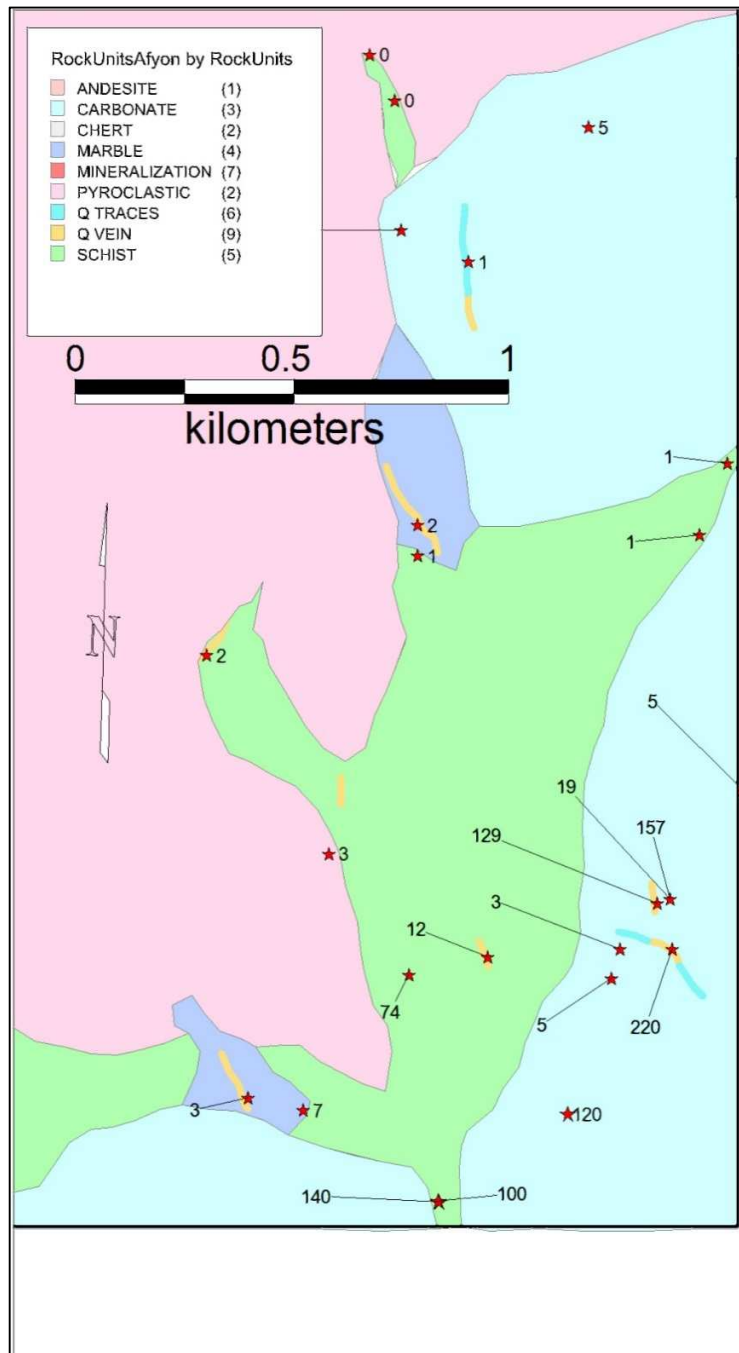


Abbildung 6: Goldkonzentrationen in Ausbissen (in ppb).